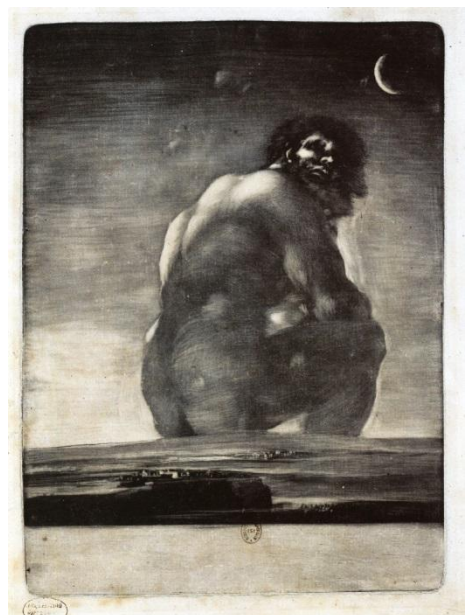

Umetnik kot prerok: Francisco de Goya v arhetipski perspektivi

Razlaga nekaterih
ključnih pojmov

dr. Joel Brence



Svetlo mesto na gori (Shining City upon a Hill)

Izraz mesto na gori izhaja iz Biblije, kjer Jezus v priliki (Matej 5,14) pravi: »Vi ste luč sveta. Mesto, ki stoji na gori, se ne more skriti.« Izraz je postal popularen pri ameriških politikih in je nastal že zgodaj po odkritju Amerike, ko je puritanec John Winthrop posvaril kolonizatorje, da bo njihova skupnost kot »mesto na gori«, ki ga bo opazoval svet. V ameriški folklori se je razširilo prepričanje, da je Amerika božja dežela, ker je metaforično svetlo mesto na gori.

Démon (daimon)

Sokratov *démon* je bil najbolj znan v klasični antiki. Sokratu je *démon* predstavljal glas *sebstva* ali klic usode. *Démon* se ni nikoli oglasil z navodilom, da mora nekaj narediti točno tako ali drugače; oglasil se je samo takrat, kadar je bil Sokrat tik pred tem, da naredi napako. Platon v *Državi démona* predstavi tako, da je bil posebni *démon* dan vsakomur pred rojstvom, in *démon* je bil tisti, ki je izbral podobo ali vzorec naše uresničitve na zemlji. Ta duševni tovariš – ta *démon* – nas varuje kot krščanski angel varuh; mi ne vemo, kaj nas čaka in mislimo, da smo prišli na svet kot nepopisan list. *Démon* pa nas spomni na to, kaj je v naši podobi in kaj pripada našemu vzorcu, prav zato pa je naš *démon* pravi nosilec usode. Platon omeni ta mit zato, da ga ne pozabimo, na koncu pa še doda, da če ga ohranimo, se bomo boljše obvarovali in bolj bomo uspešni.

Genij (genius)

Za isti pojem so stari Rimljani uporabljali pojem *genius*, kristjani pa angel varuh. V tem smislu ni nihče genij, ampak vsak človek ima genij (*genius*), ne samo izjemne osebnosti kot Michelangelo, Beethoven in Picasso. Rimski *genius* ni bil moralist. Imel je védenje o prihodnosti osebe in obvladoval je njeno usodo, vendar ni vplival na moralne odločitve posameznika, bil je samo posrednik osebne sreče ali usode.

Arhetip

Po stališču Jungove psihologije so arhetipi temeljna metafora človeške eksistence. Tako kot imajo živali nagone, imajo ljudje arhetipe, saj so arhetipi najpomembnejše oblike, ki vladajo človeški psihi. So sistemi ali vnaprej določeni odzivi, hkrati pa so podobe in čustva. So podedovani z možgansko strukturo, in sicer so duševni vidiki te strukture. Pokažejo se v podobah in motivih, v sanjah in mitih. Ti vzorci ali *archai* se pokažejo v

umetninah, verstvih, sanjah in družbenih obredih vseh narodov, spontano se tudi manifestirajo v duševnih bolečinah.

Jung in drugi psihologi so odkrili, da so arhetipi »osnutek« ali recept za človeško dozorelost. Ti nagoni vzorci in razporeditve energije predstavljajo osnovo našega vedanja – naše mišljenje, občutek in tipično človeške odzive. So ustvarjalci podob (*image makers*), ki jih izkoriščajo umetniki, pesniki in verski preroki.

Iste bistvene podobe vedno znova najdemo v mitih in pravljicah povsod na svetu in v krajih, ki zagotovo nimajo nobene zveze med sabo. Na primer: mit o umirajočem in od mrtvih vstalem Bogu se najde med kristjani, perzijskimi muslimani, Sumerci, Indijanci in tudi v sanjah sodobnih ljudi. Imamo močne dokaze, da obstajajo osnovni vzorci, ki določajo človeško kognitivno in čustveno življenje.

Kažejo se kot moški in ženske. So arhetipi, ki določajo mišljenje in čustva ter odnose žensk, in so arhetipi, ki določajo vzorec razmišljanja, čustva in odnose moških. Povrh tega so jungovci ugotovili, da je v vsakem moškem ženska podrejena osebnost, imenovana *anima**, narejena iz ženskih arhetipov. In v vsaki ženski je podrejena osebnost, imenovana *animus*, ki je narejena iz moških arhetipov.

