

---

Picasso v  
psihološki  
perspektivi:  
Uvod v  
nauk  
arhetipov  
C. G. Junga s  
pomočjo  
Picassovega  
slikarstva

---



Razlaga ključnih  
pojmov

---

dr. Joel Brence

---

## Sebstvo (Self)

Jungov koncept pojma *Self* = *sebstvo* je bolj povezan z indijskim konceptom pojma atmana ali z idejo krščanskega misticizma, da je bog v nas, kot z Freudovim *jazom*. Kaže na celost, ki presega človeški jaz, saj vključi vse arhetipe nezavednega, kot so *anima*, *animus*, *senca* ter *kralj*, *bojovnik*, *čarovnik* in *ljubimec*.

*Sebstvo* je tako arhetip celosti in se pojavi v sanjah, mitih in pravljicah v podobi nadosebnostne osebnosti, kot so na primer, kralj, bojovnik, čarovnik in ljubimec. *Sebstvo* se pogosto kaže kot združitev dvojnosti – kot *tao* na primer prikazuje medsebojno učinkovanje *jina* in *janga* oziroma luči in sence.

Izkušnja sebstva ima *numinozen*\* ali božanstven učinek, ki je značilen za religiozne izkušnje; Jung s *sebstvom* označi neke vrste boga v nas samih. Zato je nevarno, če se človeški jaz poistoveti s podobami sebstva, saj potem nastane nejasen nadčlovek z jazom, napihnjenim od ponosa.

## Démon (daimon)

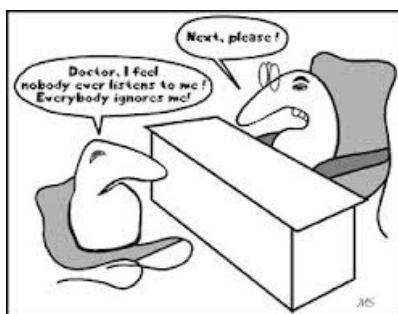
Sokratov *démon* je bil najbolj znan v klasični antiki. Sokratu je *démon* predstavljal glas *sebstva* ali klic usode. *Démon* se ni nikoli oglasil z navodilom, da mora nekaj narediti točno tako ali drugače; oglasil se je samo takrat, kadar je bil Sokrat tik pred tem, da naredi napako. Platon v *Državi* *démona* predstavi tako, da je bil posebni *démon* dan vsakomur pred rojstvom, in *démon* je bil tisti, ki je izbral podobo ali vzorec naše uresničitve na zemlji. Ta duševni tovariš – ta *démon* – nas varuje kot krščanski angel varuh; mi ne vemo, kaj nas čaka in mislimo, da smo prišli na svet kot nepopisan list. *Démon* pa nas spomni na to, kaj je v naši podobi in kaj pripada našemu vzorcu, prav zato pa je naš *démon* pravi nosilec usode. Platon omeni ta mit zato, da ga ne pozabimo, na koncu pa še doda, da če ga ohranimo, se bomo boljše obvarovali in bolj bomo uspešni.

## Genij (genius)

Za isti pojem so stari Rimljani uporabljali pojem *genius*, kristjani pa angel varuh. V tem smislu ni nihče genij, ampak vsak človek ima genij (*genius*), ne samo izjemne osebnosti kot Michelangelo, Beethoven in Picasso. Rimski *genius* ni bil moralist. Imel je védenje o prihodnosti osebe in obvladoval je njeno usodo, vendar ni vplival na moralne odločitve posameznika, bil je samo posrednik osebne sreče ali usode.

## Projekcijsko poistovetenje (projective identification)

Po teoriji psihoanalitičarke Melanie Klein je *projekcijsko poistovetenje* nezavedna fantazija, s katero ločimo vidike svoje osebnosti in jih pripišemo drugi osebnosti ali predmetu. Takšne fantazije so lahko pozitivne ali negativne. Pogosto so namenjene temu, da se prejemnik projekcije obnaša v skladu s projektirano fantazijo. Na primer: štirinajstletnica stopi na zunanjo stran balkona v petem nadstropju. Pri tem se smeji,



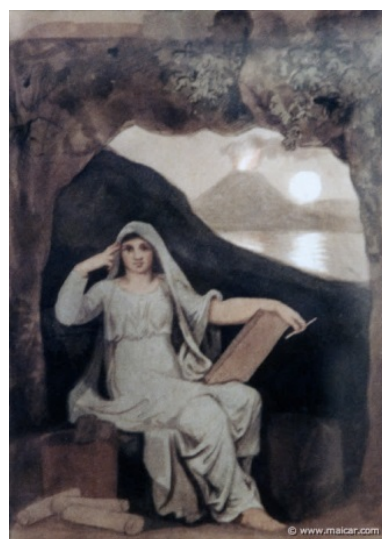
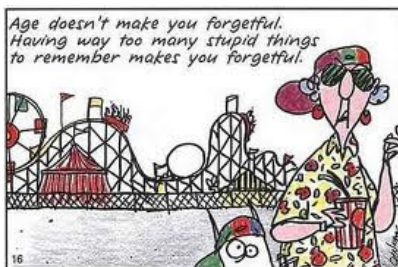
medtem pa jo mati z grozo na obrazu opazuje s kuhinjskega okna. Te situacije ne morete razumeti, če ne veste, da je dekle odraščalo z velikim strahom. In kaj naredi z njim? Projicira ga v mater, da bi se ga sama *očitno* rešila, tako da se celo lahko dela norca iz matere, ki nosi strah namesto nje.

## Anima

Po Jungovi psihologiji je *anima* notranja ženska stran moškega. Združuje osebne in arhetipske značilnosti. V dečku je sprva identificirana z materjo, pozneje pa projicirana na druge ženske. Hkrati prežema moško življenje tako, da jo je Jung označil za *arhetip življenja samega*.

*Anima* se pokaže v sanjah kot podoba cele vrste žensk – od zapeljivke do duhovne vodje. Povezana je s principom *Erosa*, zato se zrcali razvoj njegove *anime* v sanjah ter umetnikovih slikah, kakšne odnose ima moški v življenju z ženskami.

*Anima* je personifikacija ali metafora za vsa ženstvena nagnjenja v moški duši, kot so na primer nejasna čustva in razpoloženja, preroški občutki, dovzetnost za iracionalnost, zmožnost za osebno ljubezen, čut za naravo in odnos z nezavednim. Ni naključje, da so bile duhovnice kot grške sibile, ki so bile določene za odkrivanje božje volje in povezavo z bogovi.



## **Totem**

To je bil varovalni duh, večinoma žival, ki se človeku prikaže med iniciacijskim obredom. Ta žival deluje kot prednik, s katerim se spleta močna vez sorodnosti skupaj z vsemi pravicami in dolžnostmi. Če je na primer neka žival moj totem, potem je ne smem poškodovati ali jesti njenega mesa.

## **Numinozno (numinosum)**

Jung s pojmom *numinozno* označi izkušnje, ki imajo globok čustveni pomen. Čeprav je Jung vzel to označitev iz religiozne antropologije, je ta v njegovi psihologiji po navadi povezana z izkušnjo sebstva in njegovih vsakovrstnih podob. Ta beseda *numinosum* označi nevidno navzočnost, ki povzroči posebno preoblikovanje zavesti. Tako torej tudi naši štirje arhetipi kažejo takšno morebitno *numinoznost* tako nad umetnikom kot nad občinstvom.

## **Priti v svoje kraljestvo (to come into one's own)**

To pomeni priti v svoje »kraljestvo« kot polnopravni umetnik, tako kot pride prestolonaslednik na prestol.

## **Subtilna telesa (subtle bodies)**

To je metafora, vzeta iz ezoterične filozofije, ki pomaga razložiti, kako ima lahko žensko bitje subtilnejši vpliv na Picassovo delo kot pa na fizično telo.

## **Arhetip**

Po stališču Jungove psihologije so arhetipi temeljna metafora človeške eksistence. Tako kot imajo živali nagone, imajo ljudje arhetipe, saj so arhetipi najpomembnejše oblike, ki vladajo človeški psihi. So sistemi ali v naprej določeni odzivi, hkrati pa so podobe in čustva. So podedovani z možgansko strukturo, in sicer so duševni vidiki te strukture. Pokažejo se v podobah in motivih, v sanjah in mitih. Ti vzorci ali *archai* se pokažejo v umetninah, verstvih, sanjah in družbenih obredih vseh narodov, spontano se tudi manifestirajo v duševnih bolečinah.

Jung in drugi psihologi so odkrili, da so arhetipi »osnutek« ali recept za človeško dozorelost. Ti nagonski vzorci in razporeditve energije predstavljajo osnovo našega vedênja – naše mišljenje, občutek in tipično človeške odzive. So ustvarjalci podob (*image makers*), ki jih izkoriščajo umetniki, pesniki in verski preroki.

Iste bistvene podobe vedno znova najdemo v mitih in pravljicah povsod na svetu in v krajih, ki zagotovo nimajo nobene zveze med sabo. Na primer: mit o umirajočem in od mrtvih vstalem bogu se najde med kristjani, perzijskimi muslimani, Sumerci, Indijanci in tudi v sanjah sodobnih ljudi. Imamo močne dokaze, da obstajajo osnovni vzorci, ki določajo človeško kognitivno in čustveno življenje.

Kažejo se kot moški in ženske. So arhetipi, ki določajo mišljenje in čustva ter odnose žensk, in so arhetipi, ki določajo vzorec razmišljanja, čustva in odnose moških. Povrhu tega so jungovci ugotovili, da je v vsakem moškem ženska podrejena osebnost, imenovana *anima\**, narejena iz ženskih arhetipov. In v vsaki ženski je podrejena osebnost, imenovana *animus*, ki je narejena iz moških arhetipov.



Jungovec Robert Moore je zapisal, da obstajajo štirje pomembni arhetipi za psihološki razvoj moškega: kralj, bojevnik, čarovnik in ljubimec. Tako kot ima vsak posameznik svetlo stran in senčno stran svoje osebnosti, tako ima vsak arhetip pozitivno in negativno stran. Kaj pomeni ta ambivalenca arhetipa, bomo videli na konkretnem primeru Picassa.

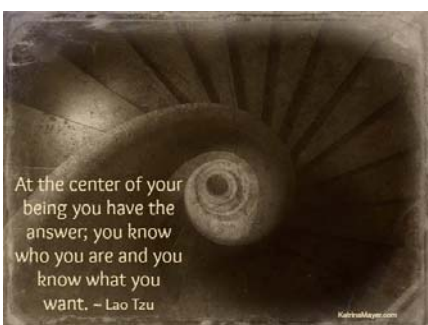
### ***Kralj***

Med *pozitivnimi* vidiki arhetipa kralja so najpomembnejši: stvaritev kozmosa iz kaosa in rodovitnost ter blagoslov.

Vsi starodavni narodi so imeli svoje središče, ki so si ga predstavili kot središče vesoljstva –kot na primer Jeruzalem, Olimp, Rim itn. Središče tega vesoljstva je bilo vedno prostor, kjer je vladal kralj – bog in človek – in kjer se razodeneta tudi bog in njegova slava, ki sta uredila in ustvarila vse. Stari Kitajci so imenovali ta skrivni red vesoljstva »tao«. Zato je za »tao te ching« najboljši kralj tisti, ki vlada brez silovitosti in zgovornosti. Kar pravi ta kitajska knjiga modrosti o »tau«, velja tudi za pozitivno stran kralja kot arhetipa:

*Kdor ve, ne govori;  
kdor govori, ne ve. (LVI)*

*Resničen govor ni eleganten;  
izumetničen govor ni resnica. (LXXXI)*



Zato lahko na podlagi arhetipa pozitivnega kralja trdimo, kaj manjka v Picassovem delu: nemo središče molči.

Človek, ki je pozitivno povezan z arhetipom kralja, ima dobro urejeno življenje in integriteto svoje psihe. Ta arhetip stabilizira kaotična čustva in neobvladljivo vedenje. Stabilizira in umiri. Točno s to umirjenostjo in plodnostjo izžareva živahnost, navdušenje in radost. Prinese vztrajnost in ravnotežje. Brani svoj čut integritete in pomirjenost z identiteto, torej določa, kdo sploh smo. Kdor ima dober odnos do arhetipa kralja, ima trden občutek o svojem sebstvu. Svet gleda z odločnimi in prijaznimi očmi. V drugih vidi vso njihovo šibkost in talent ter vrednost. Spoštuje in spodbuja jih. Vodi in vzgaja jih v smeri polnosti bivanja. Ni zavisten, ker se zaveda lastne vrednosti. Nagrajuje in spodbuja ustvarjenost sebe in drugih. V naših dneh je predstavnik tega arhetipa papež Francišek.

*Senčna stran kralja:* tiran in slabič. Aktivni pol tega arhetipa je tiran, pasivni pa slabič. Tiran je prikazan v svetopisemski zgodbi kralja Heroda. Kmalu po rojstvu deteta Kristusa kralj Herod odkrije, da ni on edini vladar sveta. Zato pošlje vojsčake, da bi umorili vsako dete v mestu. Kadar se rodi novo življenje, ga bo napadel Herod v nas, saj sovraži, se boji in zavida novo življenje, ker misli, da je to novo življenje grožnja, in stalno ima občutek, da se mu je kraljestvo izmuznilo iz rok. Kralj kot tiran ni v središču in nima nobenega občutka, da je v središču, kjer bi lahko ostal miren in ploden.

Tiran izkorišča in zlorablja druge. Je brezobziren in neusmiljen ter brez občutka, kadar sledi svojemu koristoljubju. Njegovo poniževanje nima meja. Sovraži vso vitalnost in talent zato, ker nima nobene notranje duševne strukture – ki je povezana z odnosom do pozitivnega arhetipa kralja – boji se, da bosta odkrita njegova prikrita šibkost in impotentnost.

In to je povezano z drugim polom sence kralja – slabičem. Kadar se sam ne more poistovetiti s kraljevsko energijo, se počuti kot nihče. In če je tega »nihče« preveč, da bi ga prenesel sam, to projicira na druge – kot se je zgodilo na primer s Picassom in njegovim sinom. Namesto blagoslova, ki je značilen za pravega kralja, je njegov sin Claude namesto tega prejel prekletstvo svojega očeta.



### **Bojevnik**

Arhetip bojevnika je v našem času spraval v zadrego mnoge ljudi – in za to ima dobre razloge. Zlasti ženske imajo težavo s tem, saj so bile prav one njegova najbolj neposredna žrtev, zlasti v njegovih senčnih oblikah. Žal pa arhetipov ne moremo preprosto izbirati in se s tem rešiti bojevnika. Kot vsi arhetipi bo tudi ta preživel kljub vsem našim zavestnim odporom proti njemu. Če je bojevnik oblika nagonске energije, je tako del vsakdanjika. In vredno se je spoprijeti z njim.

Nekateri psihologi gledajo človeško napadalnost kot posledico otroškega besa zaradi zlorabe. Čeprav je v tem zrno resnice, bojevnika ne smemo enačiti s človeškim besom – ravno nasprotno.

Značilnosti bojevnika v njegovi polnosti pomenijo celoten slog življenja, kar so samuraji imenovali *do* in starodavni Kitajci *tao* – duševna ali psihološka pot čez življenje. *Napadalnost* je življenjsko stališče, ki spodbuja, poživlja in motivira. Žene nas, da bi prešli v napad in se rešili obrambnega stališča do življenjskih nalog in težav. Samuraji so menili, da je samo en položaj, kako se je treba spoprijeti z življenjem – čelno. Trdili so tudi, da je samo ena smer – naprej.

Kako bojevnik ve, kakšen napad je primeren glede na okoliščine? Vedenje mu dasta *jasnost mišljenja* in dobra presoja. Vedno je buden in pozoren. Hoja v spanju zanj ni življenje. Ve, kako zbrati svoj um in pripraviti telo. In nič ne pomaga tako zelo, da bi se zbral, kot življenje s *stalnim zavedanjem svoje skorajšnje smrti*.

Bojevnik je *predan dobremu cilju*, ki je večji od njegovega jaza. Izpolnitev njegove obveze do glavnega cilja ima vedno prednost pred posebnim odnosom. Izurjen je za prenašanje neznosne bolečine v službi glavnega cilja. Dokler ohrani čustveno distanco, tako dolgo ostane v arhetipskem stališču bojevnika. Zato se zdi, da je bojevnik čustveno neprizadet, ker mora biti pripravljen služiti svojemu cilju – zato se tudi njihove žene počutijo odtujene in zapuščene, ker se ne morejo kosati z njegovo pravo ljubeznijo, se pravi z njegovim delom.

*Senčna stran bojevnika* niha med sadizmom in mazohizmom – oscilira med bikoborcem in cmero, kakor to vidimo pri Picassu. Poleg strasti do uničenja je bilo tudi njegovo sovraštvo do

šibkosti in ranljivosti – kar je pravzaprav drugi pol te bipolarne sence, se pravi tisti skrivni mazohist sadista. Picasso je dejal svoji partnerici Francoise Gilot: »V življenju cenim le zmagovalce. Poražencev ne prenašam.« Tega poraženca, ki ga ne prenaša v drugih, kot prvo ne prenaša v sebi. Čeprav obupno poskuša zatreti skrivnega mazohista v sebi, pa še vedno razkazuje mazohistično in samokaznujoče vedenje. V tem smislu je razumljivo njegovo deloholičarstvo. Strumno zna prenašati bolečino in vedno kot Picasso lahko izpolni veliko nalog. Ampak je večinoma globok strah tisti, ki nenehno poganja njegov motor. Med tem ga žre sadistični bojevnik in prej ali slej doseže izgorelost.

### *Čarovnik*

Vzorec arhetipa čarovnika je dvojen: gre za posebno védenje, torej védenje, ki ni niti običajno niti samo zdravorazumsko in gre za obvladovanje tehnologije.



Iniciacija (ali posvečenje) pripada temu arhetipu. Čarovnik ali mag je sam posvečenec in ena njegova naloga je, da posveti druge. V kaj je posvečen? Čarovnik je posvečen v skrivno in neodkrito védenja vseh vrst. Vse védenje, ki za dosego zahteva posebno izobraževanje, je v njegovi domeni. Če si vajenec pri električarju in se učiš, kako razvozlati skrivnosti visokonapetostnega kabla, ali študent medicine, učeč se skrivnosti človeškega telesa in rabe tehnologije, da bi pomagal svojim pacientom, ali praktikant pri psihoanalitiku – si v istem položaju kakor vajenec pri šamanu ali vraču v plemenskih družbah. Porabiš ogromno količino časa, energije in denarja za posvetitev v ekskluzivno okolje skrivne moči, saj skrivno védenje da čarovniku ogromno moči. In ker ima védenje o dinamiki energijskih polj in vzorcu narave – tej globoki sili nezavednega v ljudeh ter v družbah – je čarovnik mojster tega, kako brzdati in usmerjati silo.

Čarovnik je arhetip zamišljenosti in razmišljanja. Zato je ta arhetip energija zaprtosti vase (ali odmaknjenosti). Zaprtost vase ne pomeni niti sramežljivosti niti bojzljivosti, ampak zgolj zmožnost oddaljevanja od notranjih in zunanjih viharjev in povezave z globokimi notranjimi resnicami in sposobnostmi.

Čarovnik se pogosto oglasi, kadar je kriza. V takšnih krizah so ljudje potegnjeni v neki okvir časa in prostora, ki bi ga lahko imenovali »sveto«, saj sta tako različna od običajnega časa in



prostora (»posvetno«). Ta sveto stanje preoblikovane zavesti je nekaj, kar dobro poznajo tisti, ki jih vodi arhetip čarovnika. Tako kot Picasso se taki ljudje postavijo v ta položaj skoraj nalašč kot šamani, ki rišejo čarobne kroge in izrečejo svoje uroke. V ta prostor, v to stanje preoblikovane zavesti vstopijo na primer s pomočjo meditiranja, dolgih sprehodov ali poslušanja glasbe. Kadar vstopijo v ta notranji sveti prostor/čas, so morda bolj povezani s čarovnikom, zato lahko pridejo iz tega stanja odmaknjenosti kot vedeži – vedo, kako ravnati glede težave in kako jo rešiti.

*Senčna stran čarovnika* je ali manipulator (aktivni pol) ali nedolžen zanikovalec (pasivni pol). Človek, ki je v oblasti te senčne strani arhetipa, uveljavlja moč. Manipulator manipulira z ljudmi tako, da jim prikrije podatke, ki so pomembni za njihov blagor. Računa veliko za malo, in tega malo je ravno dovolj, da prikaže svojo večvrednost in ogromno znanje. Senčna stran čarovnika ni samo odmaknjenost, ampak tudi okrutnost.

Pasivni pol temne strani čarovnika opiše človeka, ki je »predober«, da bi se z nečim sploh ukvarjal, blokira pa trud drugih in poskrbi za njihov propad. To opiše Picassov odnos do mlajšega sina in njegove matere Francoise Gilot. Tisti, ki je na senčni strani čarovnika, drugim zavida življenje, saj se boji, da bodo ti drugi odkrili njegovo pomanjkanje oživljajoče energije in ga zrinili z njegovega zelo majavega piedestala.

### ***Ljubimec***

Glede na omejitve, obvladovanje, red in disciplino so zanimanja ljubimca skoraj v celoti nasprotna tistim bojevnika, kralja in čarovnika, saj je ljubimcu vseč predvsem to, da je brez mej. Če smo valovi na vrhu oceana – kakor trdijo vzhodni filozofi –, ima ljubimec neposredno zvezo s to subtilno oceansko povezanostjo vsega. Ne uživa v mišljenju ali razmišljanju, ampak v čustvih in občutkih. Njegov element je strast. Kaj je pravzaprav strast? Za bojevnika je značilno, da veliko dela. Ampak veliko delati za kaj, kar nam je vseeno, se imenuje stres. Veliko delati za to, kar ljubimo, se imenuje strast – to je torej domena ljubimca. Ljubimec se hoče dotikati in dotikati. Je arhetip igre in šopirjenja, torej ljubimec dela to, kar delajo ptice med parjenjem – seveda brez cilja, da le uživa: *ars gratia artis*. Njegova zavest je najprej estetska zavest. Človek, ki ima dobro povezavo s tem arhetipom, ve, kako brez sramu živeti v svetu čutnega užitka in v svojem telesu. Ljubimec je zelo povezan s



psihološko funkcijo, ki jo je Jung imenoval čutenje, saj se usmeri k vsem podrobnostim čustvene izkušnje, ker je to psihološka funkcija, ki opazuje barve in oblike, otipljive značilnosti, zvoke ter dišave.

*Senčna stran ljubimca* je na ena strani zasvojenost, na drugi pa impotenca. Človek, ki se poistoveti s senčno stranjo ljubimca, se vpraša: »Zakaj naj si zadam meje za čutno in seksualno izkušnjo v tem prostranem svetu – svetu, ki mi ponuja tako neskončne užitke?«

Kako se zgodi, da postane človek obseden s to senčno stranjo zasvojenosti? Glavna značilnost tega je izgubljenost. Zasvojen človek postane izgubljen v oceanu čutov. Postane žrtev svoje čutnosti in zapleten v svet videnj, zvokov, dišav in otipljivih občutkov, kakor se je izgubil van Gogh v strastnem nasilju zvezd, ki jih je slikal.

Če človek izgubi vsak stik s pozitivnim arhetipom, kaj se zgodi? Življenje in spolnost izkuša samo na neoseben brezsrčen način, kakor to prikaže Picasso s to skico.